



REGIONE LAZIO

COMUNE DI SABAUDIA

INTERVENTO DI COMPLETAMENTO DEL RECUPERO E RISANAMENTO CONSERVATIVO DELL'EX PALAZZO DELLE POSTE " CENTRO DI DOCUMENTAZIONE *ANGIOLO MAZZONI* "

"AZIONE CARDINE CITTA' DI FONDAZIONE"

(finanziato dalla Regione Lazio con DE G 14359 del 02/12/2016)

PROGETTO ESECUTIVO

TAV. E/14	FASCICOLO DELL'OPERA -(Art. 39 D.P.R. 207/2010 e s.m.i.)- (redatto ai sensi del D.Lgs 81/2008 Art. 91 ed Allegato XVI e ss.mm.ii)
	RESPONSABILE UNICO DEL PROCEDIMENTO: ING. GIANFRANCO CRIPPA Settore LL.PP. - Comune di Sabaudia (LT)
DATA OTTOBRE 2017	PROGETTISTA: ARCH. VITTORIO D'ARGENIO C.F.: DRGVTR76R25A509P
SPAZIO RISERVATO ALL'AMMINISTRAZIONE	
TIMBRO & FIRMA DEL PROGETTISTA	
Dr. VITTORIO D'ARGENIO ORDINE DEGLI ARCHITETTI PIANIFICATORI PAESAGGISTI E CONSERVATORI DELLA PROVINCIA DI LATINA N.804	



Viale P.I. Nervi (Centro LatinaFiori) - Torre 4 04100 LATINA - P.IVA:02121560599

Tel/fax: .39 0773. 666286 - info@studiotecnoarch.it

Comune di SABAUDIA
Provincia di LT

**FASCICOLO
DELL'OPERA**

MODELLO SEMPLIFICATO
(Decreto Interministeriale 9 settembre 2014, Allegato IV)

OGGETTO: INTERVENTO DI COMPLETAMENTO E RECUPERO E RISANAMENTO
CONSERVATIVO DELL'EX PALAZZO DELLE POSTE "CENTRO DI
DOCUMENTAZIONE ANGIOLO MAZZONI"
COMMITTENTE: COMUNE DI SABAUDIA.
CANTIERE: \$EMPTY_LAV_05\$, SABAUDIA (LT)

SABAUDIA, 26/10/2017

IL COORDINATORE DELLA SICUREZZA

(Architetto D'Argenio Vittorio)

Architetto D'Argenio Vittorio
Viale P.L. Nervi, Torre 4 (centro Latina Fiori)
04100 Latina (LT)
Tel.: 0773.666286 - Fax: 0773.666286
E-Mail: architetto.dargenio@pec.it

STORICO DELLE REVISIONI

0	26/10/2017	PRIMA EMISSIONE	CSP	
REV	DATA	DESCRIZIONE REVISIONE	REDAZIONE	Firma

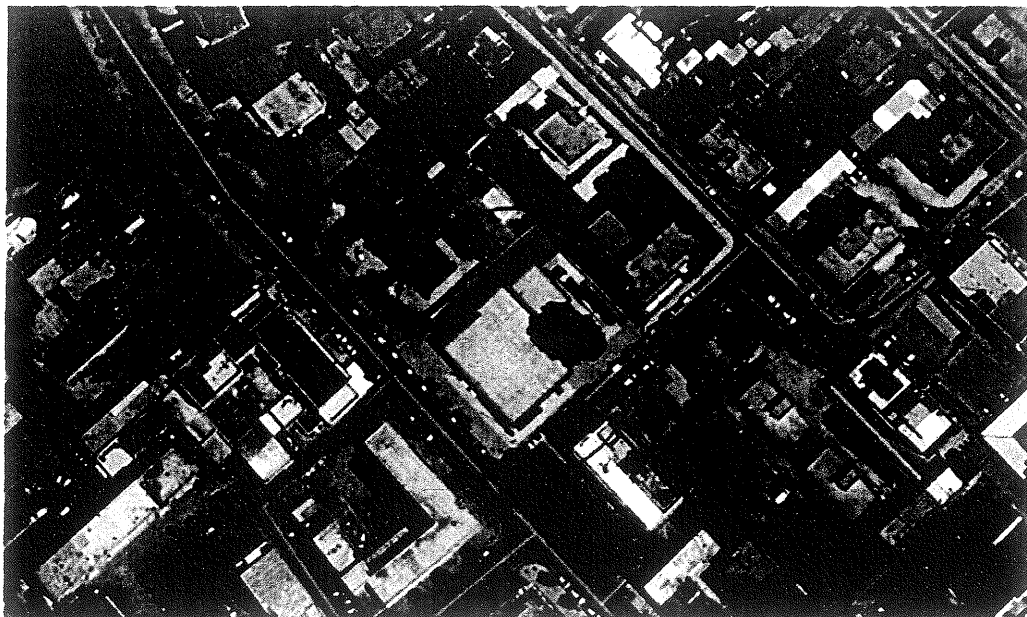
Descrizione sintetica dell'opera

La struttura di fondazione dell'ex palazzo delle poste di Angiolo Mazzoni, storico ed imponente edificio del centro storico del Comune di Sabaudia già di proprietà della "Società Poste Latina SpA" acquisito oggi al patrimonio dell'Amministrazione Comunale, è stato sottoposto di recente a due interventi stralci di recupero e di risanamento architettonico con i quali si è recuperato in parte il volume posto al piano terreno rialzato, la copertura ed i prospetti dell'edificio mentre dal punto di vista funzionale si è provveduto all'adeguamento degli impianti e alle sistemazioni dell'area esterna circostante. La progettazione di tali interventi non prevede trasformazioni strutturali né opere impiantistiche ma soltanto attività lavorative di recupero e di adeguamento ai fini della fruizione pubblica degli ambienti destinati a polo culturale ed uso espositivo oltre che di adeguamento tecnico e funzionale dei locali posti al piano primo in quanto i precedenti interventi anche per le risorse economiche reperite non sono stati sufficienti a sostenere un restauro conservativo tale da garantire un completo utilizzo funzionale degli ambienti destinati a funzioni culturali e museali. Infatti oggi nel palazzo oggetto dell'intervento, sede del Centro di Documentazione "ANGIOLO MAZZONI" inaugurato dopo i primi restauri nell'aprile del 2011, trovano sede la biblioteca comunale, la fototeca, l'archivio storico comunale e multimediale e la sala polifunzionale.

INQUADRAMENTO TERRITORIALE E URBANISTICO

L'edificio in oggetto è localizzato nel "nucleo di fondazione Città di Sabaudia"; in zona "A/1" del vigente P.R.G. (approvato con deliberazione della giunta regionale n°3729 del 02/08/1977). L'edificio dell'ex palazzo delle poste Angiolo Mazzoni oggetto di intervento risulta sottoposto a vincolo monumentale e al parere dell'Ente Parco Nazionale del Circeo. E' prevista quindi la richiesta e la successiva acquisizione dei prescritti pareri della competente Soprintendenza per i Beni Architettonici e Paesaggistici per il Lazio ai sensi del D.Lgs. n. 42 del 22.01.2004 e dell'Ente Parco Nazionale del Circeo ai sensi del d.P.R. 4 aprile 2005 (G.U. n. 155 del 06.07.2005) e della Legge 394/91 così come modificata dalla Legge 9 dicembre 1998 n. 426.

Tutti gli interventi proposti sono ammessi dagli strumenti urbanistici attualmente vigenti. Pertanto, l'intervento di completamento del recupero e risanamento conservativo dell'ex Palazzo delle Poste (contro di documentazione "Angiolo Mazzoni") è da ritenersi conforme alle disposizioni generali, urbanistiche edilizie, vigenti ed operanti in Salvaguardia. *Eventuali prescrizioni saranno recepite in fase esecutiva di progetto.*



ORTOFOTO
Comune di Sabaudia
Ex Palazzo delle Poste Angiolo Mazzoni

INTERVENTI DA REALIZZARE

Il presente progetto di completamento del recupero e risanamento conservativo dell'ex Palazzo delle Poste (ora "Centro di Documentazione "Angiolo Mazzoni"), prevede una serie di interventi, volti a completarne il restauro e a migliorarne la "fruizione", di quella parte dell'edificio non interessato dai precedenti progetti stralci. Tali interventi prevedono sostanzialmente:

A- CANTIERIZZAZIONE E MESSA IN SICUREZZA.

Cantierizzazione e messa in sicurezza dell'area con particolare attenzione alle spazi destinati alla libera fruizione e quindi tutte le opere provvisorie indispensabili all'impianto del cantiere, quali delimitazione delle aree, installazione di ponteggi metallici per il raggiungimento in sicurezza di quelle parti dell'edificio interessate dai lavori;

B – INTERVENTO DI MANUTENZIONE DEI CONTROSOFFITTI.

Recupero funzionale e strutturale della controsoffittatura esistente nelle sale lettura ed archivio interne mediante metodologie di restauro identiche a quelle delle lavorazioni già effettuate nel salone d'ingresso l'edificio e precedentemente concordate con la competente Soprintendenza. Inoltre, tale intervento prevede il risanamento di pareti e soffitti mediante spicconatura e rifacimento di intonaco, ove necessario, stuccatura e conseguente tinteggiatura di pareti e soffitti mediante preventiva scartavetratura delle superfici, rasatura delle stesse e realizzazione di tutte le opere di preparazione e fissaggio necessarie.

C – INTERVENTO DI REALIZZAZIONE RAMPA PER DISABILI

Realizzazione di una rampa per l'accessibilità al fabbricato per il superamento delle barriere architettoniche al fine di evitare ogni forma di discriminazione verso l'utenza disabile. Tale rampa è stata progettata con ogni accuratezza e cautela sia per disegno che per la scelta dei materiali in modo da integrarla architettonicamente nel contesto e nel rispetto dell'immobile oggetto di tutela. Sarà realizzata con una struttura in elementi in acciaio e rivestimenti verticali ed orizzontali in cristallo di sicurezza tipo "VISARM" di spessore 2 cm. al fine di mimetizzare la struttura dal punto di vista percettivo. Il camminamento sarà quindi realizzato con lastre in cristallo di dimensioni di circa ml. (1,50 x 1,00) poggiate su elementi in acciaio a "T" rompi tratta al fine di garantire un ottimale irrigidimento della struttura. E' quindi obiettivo imprescindibile del presente progetto di restauro quello di rendere possibile la fruizione a scopo culturale, formativo e ricreativo del " Centro di documentazione A. Mazzoni" anche alle fasce di utenti con difficoltà motorie anche nell'ottica dei futuri allestimenti e servizi dedicati che l'Amministrazione Comunale ha in programma.

D – INTERVENTI DI RESTAURO E RIPRISTINO DI UNA PARTE DEL RIVESTIMENTO ESTERNO OGGETTO DI ATTI VANDALICI

L'intervento di restauro deve tener conto di alcuni recenti atti di vandalismo che hanno danneggiato parte di tessere di colore " Blu Savoia" di dimensioni 2 x 2 per una superficie corticale di circa 3 mq. Posta nel retro dello scalone esterno. Fortunatamente un gran parte delle tessere museali sono state recuperate e una parte sono disponibili dal precedente restauro.

E – INTERVENTO DI TRASFORMAZIONE DELLA CASA DEL DIRETTORE IN "UFFICI".

Il primo piano dell'ex edificio postale era destinato ad abitazione del direttore. Oggi tale porzione dell'edificio in realtà e per lo più destinata ad archivio/magazzino. All'interno di tale progetto è previsto che il "piano primo" sia trasformato in una sorta di "cabina di regia", ovvero in uffici di tipo direzionale non aperti al pubblico ma direttamente connessi all'attività del "Centro di documentazione A. Mazzoni". Gli interventi previsti consistono essenzialmente nella trasformazione dell'ex locale "cucina" in w.c.; tale trasformazione è possibile in quanto i pavimenti e rivestimenti non sono dell'epoca, ma trattasi di superfetazioni successive, ed inoltre, sono già presenti l'adduzione dell'acqua potabile e nel vano confinante (altro w.c.) sono già presenti tutti gli scarichi fognanti, pertanto non sono necessarie opere invasive. Inoltre, tra gli interventi previsti vi sono la tinteggiatura dei locali interni e la predisposizione di un locale per l'alloggiamento del "Server".

F – INTERVENTI DI MANUTENZIONE PER L'ELIMINAZIONE DI ALCUNI FENOMENI DI UMIDITA' DI RISALITA PRESENTI ALL'INTERNO DELL'EDIFICIO

Al piano terra del "Centro di Documentazione A. Mazzoni", più specificatamente all'interno di una delle Sale di Lettura (Vedi Tav. D/09), vi è un evidente fenomeno di così detta "umidità di risalita", che ha provocato un vasto stato di degrado di una parte dei muri interni. Pertanto, si procederà con

la spicconatura di tali zone per la rimozione di eventuali strati di intonaco in fase di "sfaldamento". Poi si procederà al trattamento della parete con idonei prodotti atti quantomeno nel futuro a limitare il fenomeno dell'umidità di risalita, e al successivo rifacimento dell'intonaco, con la stessa tecnica e impasto di quello presente.

G – INTERVENTO DI MANUTENZIONE E PULITURA DELLE BOCCHETTE DI SCOLO DEI DISCENDENTI POSTI SULLA SCALA DI ACCESSO AL PIANO PRIMO.

Esternamente sulla scala di accesso al piano primo dell'edificio, sono ben evidenti dei fenomeni di infiltrazione di acqua piovana, che stanno deteriorando tutto il corpo scala e che a breve potrebbe provocare il distacco delle tessere musive. Atteso, che tale fenomeno di infiltrazione, sembra causato per lo più da infiltrazioni di acqua che attraversano le lastre di travertino che costituiscono il "ballatoio" e il "corpo scala", nonché, dall'unica bocchetta di scolo delle acque piovane posta sul ballatoio, si provvederà al ripristino delle sigillature tra le varie lastre di travertino, nonché al rifacimento del "bocchettone" di scolo delle acque piovane.

Durata effettiva dei lavori			
Inizio lavori:	18/12/2017	Fine lavori:	15/06/2018

Indirizzo del cantiere			
Indirizzo:			
CAP:	04016	Città:	SABAUDIA
			Provincia: LT

Committente	
ragione sociale:	COMUNE DI SABAUDIA
indirizzo:	Piazza del Comune N.1 04016 Sabaudia[LT]
<i>nella Persona di:</i> cognome e nome:	CRIPPA GIANFRANCO

Progettista	
cognome e nome:	D'Argenio Vittorio
indirizzo:	Viale P.L. Nervi, Torre 4 (centro Latina Fiori) 04100 Latina [LT]
cod.fisc.:	DRGVTR76R25A509P
tel.:	0773.666286
mail.:	architetto.dargenio@pec.it

Direttore dei Lavori	
cognome e nome:	D'Argenio Vittorio
indirizzo:	Viale P.L. Nervi, Torre 4 (centro Latina Fiori) 04100 Latina [LT]
cod.fisc.:	DRGVTR76R25A509P
tel.:	0773.666286
mail.:	architetto.dargenio@pec.it

Responsabile dei Lavori	
cognome e nome:	Crippa Gianfranco
indirizzo:	Piazza del Comune N.1 04016 Sabaudia [LT]

Coordinatore Sicurezza in fase di progettazione	
cognome e nome:	D'Argenio Vittorio
indirizzo:	Viale P.L. Nervi, Torre 4 (centro Latina Fiori) 04100 Latina [LT]
cod.fisc.:	DRGVTR76R25A509P
tel.:	0773.666286
mail.:	architetto.dargenio@pec.it

Coordinatore Sicurezza in fase di esecuzione	
cognome e nome:	D'Argenio Vittorio
indirizzo:	Viale P.L. Nervi, Torre 4 (centro Latina Fiori) 04100 Latina [LT]
cod.fisc.:	DRGVTR76R25A509P
tel.:	0773.666286
mail.:	architetto.dargenio@pec.it

01 IMPIANTI TECNOLOGICI

01.01 Impianto elettrico

L'impianto elettrico, nel caso di edifici per civili abitazioni, ha la funzione di addurre, distribuire ed erogare energia elettrica. Per potenze non superiori a 50 kW l'ente erogatore fornisce l'energia in bassa tensione mediante un gruppo di misura; da quest'ultimo parte una linea primaria che alimenta i vari quadri delle singole utenze. Dal quadro di zona parte la linea secondaria che deve essere sezionata (nel caso di edifici per civili abitazioni) in modo da avere una linea per le utenze di illuminazione e l'altra per le utenze a maggiore assorbimento ed evitare così che salti tutto l'impianto in caso di corti circuiti. La distribuzione principale dell'energia avviene con cavi posizionati in apposite canalette; la distribuzione secondaria avviene con conduttori inseriti in apposite guaine di protezione (di diverso colore: il giallo-verde per la messa a terra, il blu per il neutro, il marrone-grigio per la fase). L'impianto deve essere progettato secondo le norme CEI vigenti per assicurare una adeguata protezione.

01.01.01 Canalizzazioni in PVC

Le "canalette" sono tra gli elementi più semplici per il passaggio dei cavi elettrici. Le canalizzazioni dell'impianto elettrico sono generalmente realizzate in PVC e devono essere conformi alle prescrizioni di sicurezza delle norme CEI; dovranno essere dotati di marchio di qualità o certificati secondo le disposizioni di legge.

Scheda II-1

Tipologia dei lavori	Codice scheda
Manutenzione	01.01.01.01

Tipo di intervento	Rischi individuati
Ripristino grado di protezione: Ripristinare il previsto grado di protezione che non deve mai essere inferiore a quello previsto dalla normativa vigente. [quando occorre]	Elettrocuzione; Punture, tagli, abrasioni.

Informazioni per imprese esecutrici e lavoratori autonomi sulle caratteristiche tecniche dell'opera progettata e del luogo di lavoro

Punti critici	Misure preventive e protettive in dotazione dell'opera	Misure preventive e protettive ausiliarie
Accessi ai luoghi di lavoro		
Sicurezza dei luoghi di lavoro		Scarpe di sicurezza; Guanti.
Impianti di alimentazione e di scarico	Prese elettriche a 220 V protette da differenziale magneto-termico	
Approvvigionamento e movimentazione materiali		
Approvvigionamento e movimentazione attrezzature		
Igiene sul lavoro	Saracinesche per l'intercettazione dell'acqua potabile	
Interferenze e protezione terzi		Segnaletica di sicurezza.

Tavole Allegate

01.01.02 Contattore

È un apparecchio meccanico di manovra che funziona in ON/OFF ed è comandato da un elettromagnete. Il contattore si chiude quando la bobina dell'elettromagnete è alimentata e, attraverso i poli, crea il circuito tra la rete di alimentazione e il ricevitore. Le parti mobili dei poli e dei contatti ausiliari sono comandati dalla parte mobile dell'elettromagnete che si sposta nei seguenti casi: a) per rotazione, ruotando su un asse; b) per traslazione, scivolando parallelamente sulle parti fisse; c) con un movimento di traslazione-rotazione.

Quando la bobina è posta fuori tensione il circuito magnetico si smagnetizza e il contattore si apre a causa: a) delle molle di pressione dei poli e della molla di ritorno del circuito magnetico mobile; b) della gravità.

Tipologia dei lavori	Codice scheda	01.01.02.01
Manutenzione		

Tipo di intervento	Rischi individuati
Sostituzione bobina: Effettuare la sostituzione della bobina quando necessario con altra dello stesso tipo. [a guasto]	Elettrocuzione; Punture, tagli, abrasioni.

Informazioni per imprese esecutrici e lavoratori autonomi sulle caratteristiche tecniche dell'opera progettata e del luogo di lavoro

Punti critici	Misure preventive e protettive in dotazione dell'opera	Misure preventive e protettive ausiliarie
Accessi ai luoghi di lavoro		
Sicurezza dei luoghi di lavoro		Scarpe di sicurezza; Guanti.
Impianti di alimentazione e di scarico	Prese elettriche a 220 V protette da differenziale magneto-termico	
Approvvigionamento e movimentazione materiali		
Approvvigionamento e movimentazione attrezzature		
Igiene sul lavoro	Saracinesche per l'intercettazione dell'acqua potabile	
Interferenze e protezione terzi		Segnaletica di sicurezza.

Tavole Allegate	
------------------------	--

01.01.03 Fusibili

I fusibili realizzano una protezione fase per fase con un grande potere di interruzione a basso volume e possono essere installati o su appositi supporti (porta-fusibili) o in sezionatori porta-fusibili al posto di manicotti o barrette. Si classificano in due categorie: a) fusibili "distribuzione" tipo gG: proteggono sia contro i corto-circuiti sia contro i sovraccarichi i circuiti che non hanno picchi di corrente elevati, come i circuiti resistivi; devono avere un carico immediatamente superiore alla corrente di pieno carico del circuito protetto; b) fusibili "motore" tipo aM: proteggono contro i corto-circuiti i circuiti sottoposti ad elevati picchi di corrente, sono fatti in maniera tale che permettono ai fusibili aM di far passare queste sovracorrenti rendendoli non adatti alla protezione contro i sovraccarichi; una protezione come questa deve essere fornita di un altro dispositivo quale il relè termico; devono avere un carico immediatamente superiore alla corrente di pieno carico del circuito protetto.

Tipologia dei lavori	Codice scheda	01.01.03.01
Manutenzione		

Tipo di intervento	Rischi individuati
Sostituzione dei fusibili: Eseguire la sostituzione dei fusibili quando usurati. [quando occorre]	Elettrocuzione; Punture, tagli, abrasioni.

Informazioni per imprese esecutrici e lavoratori autonomi sulle caratteristiche tecniche dell'opera progettata e del luogo di lavoro

Punti critici	Misure preventive e protettive in dotazione dell'opera	Misure preventive e protettive ausiliarie

Accessi ai luoghi di lavoro		
Sicurezza dei luoghi di lavoro	Prese elettriche a 220 V protette da differenziale magneto-termico	Scarpe di sicurezza; Guanti.
Impianti di alimentazione e di scarico	Prese elettriche a 220 V protette da differenziale magneto-termico	
Approvvigionamento e movimentazione materiali		
Approvvigionamento e movimentazione attrezzature		
Igiene sul lavoro	Saracinesche per l'intercettazione dell'acqua potabile	
Interferenze e protezione terzi		Segnaletica di sicurezza.

Tavole Allegate

01.01.04 Gruppi di continuità

I gruppi di continuità dell'impianto elettrico consentono di alimentare circuiti utilizzatori in assenza di alimentazione da rete per le utenze che devono sempre essere garantite; l'energia viene prelevata da quella raccolta in una batteria che il sistema ricarica durante la presa di energia dalla rete pubblica. Si dividono in impianti soccorritori in corrente continua e soccorritori in corrente alternata con inverter. Gli utilizzatori più comuni sono: dispositivi di sicurezza e allarme, impianti di illuminazione di emergenza, impianti di elaborazione dati. I gruppi di continuità sono formati da: a) trasformatore di ingresso (isola l'apparecchiatura dalla rete di alimentazione); b) raddrizzatore (durante il funzionamento in rete trasforma la tensione alternata che esce dal trasformatore di ingresso in tensione continua, alimentando, quindi, il caricabatteria e l'inverter); c) caricabatteria (in presenza di tensione in uscita dal raddrizzatore ricarica la batteria di accumulatori dopo un ciclo di scarica parziale e/o totale); d) batteria di accumulatori (forniscono, per il periodo consentito dalla sua autonomia, tensione continua all'inverter nell'ipotesi si verifichi un black-out); e) invertitore (trasforma la tensione continua del raddrizzatore o delle batterie in tensione alternata sinusoidale di ampiezza e frequenza costanti); f) commutatori (consentono di intervenire in caso necessitino manutenzioni senza perdere la continuità di alimentazione).

Scheda II-1

Tipologia dei lavori	Codice scheda	01.01.04.01
Manutenzione		

Tipo di intervento	Rischi individuati
Ricarica batteria: Ricarica del livello del liquido dell'elettrolita, quando necessario, nelle batterie del gruppo di continuità. [quando occorre]	Elettrocuzione; Punture, tagli, abrasioni.

Informazioni per imprese esecutrici e lavoratori autonomi sulle caratteristiche tecniche dell'opera progettata e del luogo di lavoro

Punti critici	Misure preventive e protettive in dotazione dell'opera	Misure preventive e protettive ausiliarie
Accessi ai luoghi di lavoro		
Sicurezza dei luoghi di lavoro		Scarpe di sicurezza; Guanti.
Impianti di alimentazione e di scarico	Prese elettriche a 220 V protette da differenziale magneto-termico	
Approvvigionamento e movimentazione materiali		
Approvvigionamento e movimentazione attrezzature		
Igiene sul lavoro	Saracinesche per l'intercettazione dell'acqua potabile	
Interferenze e protezione terzi		Segnaletica di sicurezza.

01.01.05 Gruppi elettrogeni

Si utilizzano per produrre energia elettrica per servizi necessari di produzione e/o di sicurezza; il loro funzionamento è basato su un sistema abbinato motore Diesel-generatore elettrico. All'accrescere della potenza il gruppo elettrogeno si può raffreddare ad aria o ad acqua.

Scheda II-1

Tipologia dei lavori	Codice scheda	01.01.05.01
Manutenzione		

Tipo di intervento	Rischi individuati
Sostituzione dell'olio motore: Sostituire quando necessario l'olio del motore del gruppo elettrogeno. [quando occorre]	Punture, tagli, abrasioni; Getti, schizzi.

Informazioni per imprese esecutrici e lavoratori autonomi sulle caratteristiche tecniche dell'opera progettata e del luogo di lavoro

Punti critici	Misure preventive e protettive in dotazione dell'opera	Misure preventive e protettive ausiliarie
Accessi ai luoghi di lavoro		
Sicurezza dei luoghi di lavoro		Occhiali, visiere o schermi; Scarpe di sicurezza; Guanti.
Impianti di alimentazione e di scarico	Prese elettriche a 220 V protette da differenziale magneto-termico	
Approvvigionamento e movimentazione materiali		
Approvvigionamento e movimentazione attrezzature		
Igiene sul lavoro	Saracinesche per l'intercettazione dell'acqua potabile	
Interferenze e protezione terzi		Segnaletica di sicurezza.

Scheda II-1

Tipologia dei lavori	Codice scheda	01.01.05.02
Manutenzione		

Tipo di intervento	Rischi individuati
Sostituzione filtri: Sostituzione dei filtri del combustibile, dei filtri dell'olio, dei filtri dell'aria. [quando occorre]	Punture, tagli, abrasioni; Getti, schizzi; Inalazione polveri, fibre.

Informazioni per imprese esecutrici e lavoratori autonomi sulle caratteristiche tecniche dell'opera progettata e del luogo di lavoro

Punti critici	Misure preventive e protettive in dotazione dell'opera	Misure preventive e protettive ausiliarie
Accessi ai luoghi di lavoro		
Sicurezza dei luoghi di lavoro		Occhiali, visiere o schermi; Scarpe di sicurezza; Guanti; Maschera antipolvere,

		apparecchi filtranti o isolanti.
Impianti di alimentazione e di scarico	Prese elettriche a 220 V protette da differenziale magneto-termico	
Approvvigionamento e movimentazione materiali		
Approvvigionamento e movimentazione attrezzature		
Igiene sul lavoro	Saracinesche per l'intercettazione dell'acqua potabile	
Interferenze e protezione terzi		Segnaletica di sicurezza.

Tavole Allegate	
------------------------	--

01.01.06 Interruttori

Gli interruttori generalmente utilizzati sono del tipo ad interruzione in esafluoruro di zolfo con pressione relativa del SF6 di primo riempimento a 20 °C uguale a 0,5 bar. Gli interruttori possono essere dotati dei seguenti accessori: a) comando a motore carica molle; b) sganciatore di apertura; c) sganciatore di chiusura; d) contamanovre meccanico; e) contatti ausiliari per la segnalazione di aperto-chiuso dell'interruttore.

Scheda II-1

Tipologia dei lavori	Codice scheda	01.01.06.01
Manutenzione		

Tipo di intervento	Rischi individuati
Sostituzioni: Sostituire, quando usurate o non più rispondenti alle norme, parti degli interruttori quali placchette, coperchi, telai porta frutti, apparecchi di protezione e di comando. [quando occorre]	Elettrocuzione; Punture, tagli, abrasioni.

Informazioni per imprese esecutrici e lavoratori autonomi sulle caratteristiche tecniche dell'opera progettata e del luogo di lavoro

Punti critici	Misure preventive e protettive in dotazione dell'opera	Misure preventive e protettive ausiliarie
Accessi ai luoghi di lavoro		
Sicurezza dei luoghi di lavoro		Scarpe di sicurezza; Guanti.
Impianti di alimentazione e di scarico	Prese elettriche a 220 V protette da differenziale magneto-termico	
Approvvigionamento e movimentazione materiali		
Approvvigionamento e movimentazione attrezzature		
Igiene sul lavoro	Saracinesche per l'intercettazione dell'acqua potabile	
Interferenze e protezione terzi		Segnaletica di sicurezza.

Tavole Allegate	
------------------------	--

01.01.07 Motori

Le parti principali di un motore sono lo statore (induttore) e il rotore (indotto).

Lo statore è la parte fissa del motore formata da un'armatura in ghisa che contiene una corona di lamierini molto sottili in acciaio al silicio isolati tra loro da ossidazione o vernice isolante. Gli avvolgimenti dello statore che devono innescare il campo rotante (tre in caso di motore trifase) sono collocati negli appositi incastri di cui sono forniti i lamierini. Ognuno degli avvolgimenti è fatto di varie bobine che si accoppiano tra loro definendo il numero di coppie di poli del motore e, di conseguenza, la velocità di rotazione.

Il rotore è la parte mobile del motore formata da un impilaggio di lamierini sottili isolati tra loro e che compongono un cilindro inchiodato sull'albero del motore. Il rotore può essere dei tipi di seguito descritti.

A gabbia di scoiattolo. Sulla parte esterna del cilindro sono posizionati degli incastri su cui si dispongono dei conduttori collegati ad ognuna delle estremità da una corona metallica e su cui si esercita la coppia motore generata dal campo rotante. I conduttori sono inclinati di poco verso l'esterno per fare in modo che la coppia sia regolare, questo conferisce al rotore il tipico aspetto di una gabbia di scoiattolo. Nei motori di piccole dimensioni la gabbia è un pezzo unico fatta di alluminio iniettato sotto pressione; anche le alette di raffreddamento sono colate in questo modo e formano un corpo unico con il rotore. La coppia di avviamento di questi motori è bassa e la corrente assorbita alla messa sotto tensione è molto maggiore rispetto alla corrente nominale.

A doppia gabbia. È il rotore più diffuso; è formato da due gabbie concentriche: una esterna con resistenza maggiore e una interna con resistenza minore. All'inizio dell'avviamento, le correnti indotte si oppongono alla penetrazione del flusso nella gabbia interna perché questo ha una frequenza elevata. La coppia prodotta dalla gabbia esterna resistente è elevata e lo spunto di corrente ridotto. A fine avviamento si ha una diminuzione della frequenza del rotore e, di conseguenza, è più agevole il passaggio del flusso attraverso la gabbia interna. Il motore, quindi, agisce come se fosse formato da una sola gabbia poco resistente. In regime stabilito la velocità è inferiore solo di poco a quella del motore a gabbia singola.

A gabbia resistente - Sono molto diffusi, soprattutto in gabbia singola. Di solito la gabbia è racchiusa tra due anelli in inox resistente. Questi motori, alcuni dei quali sono moto-ventilati, hanno un rendimento meno buono e la variazione di velocità si può ottenere soltanto agendo sulla tensione. Hanno, però, una buona coppia di avviamento.

Sbobinato (rotore ad anelli). Degli avvolgimenti uguali a quelli dello statore sono collocati negli incastri alla periferia del rotore che, di solito, è trifase. L'estremità di ogni avvolgimento è collegata ad un punto comune (accoppiamento a stella). Le estremità libere o si collegano ad un'interfaccia centrifuga o a tre anelli in rame, isolati e integrati al rotore. Su questi anelli si muovono delle spazzole in grafite collegate direttamente al dispositivo di avviamento. In base al valore delle resistenze inserite nel circuito rotorico, questo tipo di motore può sviluppare una coppia di avviamento che può arrivare fino ad oltre 2,5 volte la coppia nominale. Il picco di corrente all'avviamento è uguale a quello della coppia.

Scheda II-1

Tipologia dei lavori	Codice scheda	01.01.07.01
Manutenzione		

Tipo di intervento	Rischi individuati
Serraggio bulloni: Eseguire il serraggio di tutti i bulloni per evitare giochi e malfunzionamenti. [con cadenza ogni 6 mesi]	Punture, tagli, abrasioni; Inalazione fumi, gas, vapori.

Informazioni per imprese esecutrici e lavoratori autonomi sulle caratteristiche tecniche dell'opera progettata e del luogo di lavoro

Punti critici	Misure preventive e protettive in dotazione dell'opera	Misure preventive e protettive ausiliarie
Accessi ai luoghi di lavoro		
Sicurezza dei luoghi di lavoro		Occhiali, visiere o schermi; Scarpe di sicurezza; Guanti; Maschera antipolvere, apparecchi filtranti o isolanti.
Impianti di alimentazione e di scarico	Prese elettriche a 220 V protette da differenziale magneto-termico	
Approvvigionamento e movimentazione materiali		
Approvvigionamento e movimentazione attrezzature		
Igiene sul lavoro	Saracinesche per l'intercettazione dell'acqua potabile	
Interferenze e protezione terzi		Segnaletica di sicurezza.

Tavole Allegate

01.01.08 Prese e spine

Le prese e le spine dell'impianto elettrico hanno il compito di distribuire alle varie apparecchiature alle quali sono collegati l'energia elettrica proveniente dalla linea principale di adduzione. Sono generalmente sistemate in appositi spazi ricavati nelle pareti o a pavimento (cassette).

Tipologia dei lavori	Codice scheda	01.01.08.01
Manutenzione		

Tipo di intervento	Rischi individuati
Sostituzioni: Sostituire, quando usurate o non più rispondenti alle norme, parti di prese e spine quali placchette, coperchi, telai porta frutti, apparecchi di protezione e di comando. [quando occorre]	Elettrocuzione; Punture, tagli, abrasioni.

Informazioni per imprese esecutrici e lavoratori autonomi sulle caratteristiche tecniche dell'opera progettata e del luogo di lavoro

Punti critici	Misure preventive e protettive in dotazione dell'opera	Misure preventive e protettive ausiliarie
Accessi ai luoghi di lavoro		
Sicurezza dei luoghi di lavoro		Scarpe di sicurezza; Guanti.
Impianti di alimentazione e di scarico	Prese elettriche a 220 V protette da differenziale magneto-termico	
Approvvigionamento e movimentazione materiali		
Approvvigionamento e movimentazione attrezzature		
Igiene sul lavoro	Saracinesche per l'intercettazione dell'acqua potabile	
Interferenze e protezione terzi		Segnaletica di sicurezza.

Tavole Allegate	
------------------------	--

01.01.09 Quadri di bassa tensione

Le strutture più elementari sono centralini da incasso, in materiale termoplastico autoestinguente, con indice di protezione IP40, fori asolati e guida per l'assemblaggio degli interruttori e delle morsette. Questi centralini si installano all'interno delle abitazioni e possono essere anche a parete. Esistono, inoltre, centralini stagni in materiale termoplastico con grado di protezione IP55 adatti per officine e industrie.

Tipologia dei lavori	Codice scheda	01.01.09.01
Manutenzione		

Tipo di intervento	Rischi individuati
Serraggio: Eseguire il serraggio di tutti i bulloni, dei morsetti e degli interruttori. [con cadenza ogni anno]	Punture, tagli, abrasioni; Inalazione fumi, gas, vapori.

Informazioni per imprese esecutrici e lavoratori autonomi sulle caratteristiche tecniche dell'opera progettata e del luogo di lavoro

Punti critici	Misure preventive e protettive in dotazione dell'opera	Misure preventive e protettive ausiliarie
Accessi ai luoghi di lavoro		
Sicurezza dei luoghi di lavoro		Occhiali, visiere o schermi; Scarpe di sicurezza; Guanti; Maschera antipolvere,

		apparecchi filtranti o isolanti.
Impianti di alimentazione e di scarico	Prese elettriche a 220 V protette da differenziale magneto-termico	
Approvvigionamento e movimentazione materiali		
Approvvigionamento e movimentazione attrezzature		
Igiene sul lavoro	Saracinesche per l'intercettazione dell'acqua potabile	
Interferenze e protezione terzi		Segnaletica di sicurezza.

Tavole Allegate	
------------------------	--

Scheda II-1

Tipologia dei lavori	Codice scheda	01.01.09.02
Manutenzione		

Tipo di intervento	Rischi individuati
Sostituzione centralina rifasamento: Eseguire la sostituzione della centralina elettronica di rifasamento con altra dello stesso tipo. [quando occorre]	Elettrocuzione; Punture, tagli, abrasioni.

Informazioni per imprese esecutrici e lavoratori autonomi sulle caratteristiche tecniche dell'opera progettata e del luogo di lavoro

Punti critici	Misure preventive e protettive in dotazione dell'opera	Misure preventive e protettive ausiliarie
Accessi ai luoghi di lavoro		
Sicurezza dei luoghi di lavoro		Scarpe di sicurezza; Guanti.
Impianti di alimentazione e di scarico	Prese elettriche a 220 V protette da differenziale magneto-termico	
Approvvigionamento e movimentazione materiali		
Approvvigionamento e movimentazione attrezzature		
Igiene sul lavoro	Saracinesche per l'intercettazione dell'acqua potabile	
Interferenze e protezione terzi		Segnaletica di sicurezza.

Tavole Allegate	
------------------------	--

Scheda II-1

Tipologia dei lavori	Codice scheda	01.01.09.03
Manutenzione		

Tipo di intervento	Rischi individuati
Sostituzione quadro: Eseguire la sostituzione del quadro quando usurato o per un adeguamento alla normativa. [con cadenza ogni 20 anni]	Elettrocuzione; Punture, tagli, abrasioni.

Informazioni per imprese esecutrici e lavoratori autonomi sulle caratteristiche tecniche dell'opera progettata e del luogo di lavoro

Punti critici	Misure preventive e protettive in dotazione dell'opera	Misure preventive e protettive ausiliarie
Accessi ai luoghi di lavoro		
Sicurezza dei luoghi di lavoro		Scarpe di sicurezza; Guanti.
Impianti di alimentazione e di scarico	Prese elettriche a 220 V protette da differenziale magneto-termico	
Approvvigionamento e movimentazione materiali		
Approvvigionamento e movimentazione attrezzature		
Igiene sul lavoro	Saracinesche per l'intercettazione dell'acqua potabile	
Interferenze e protezione terzi		Segnaletica di sicurezza.

Tavole Allegate	
------------------------	--

01.01.10 Quadri di media tensione

I quadri elettrici hanno il compito di distribuire ai vari livelli dove sono installati l'energia elettrica proveniente dalla linea principale di adduzione. Sono supporti o carpenterie che servono a racchiudere le apparecchiature elettriche di comando e/o a preservare i circuiti elettrici. I quadri del tipo a media tensione MT sono anche definite cabine elettriche per il contenimento delle apparecchiature di MT.

Scheda II-1

Tipologia dei lavori	Codice scheda
Manutenzione	01.01.10.01

Tipo di intervento	Rischi individuati
Serraggio: Eseguire il serraggio di tutti i bulloni, dei morsetti e degli interruttori. [con cadenza ogni anno]	Punture, tagli, abrasioni; Inalazione fumi, gas, vapori.

Informazioni per imprese esecutrici e lavoratori autonomi sulle caratteristiche tecniche dell'opera progettata e del luogo di lavoro

Punti critici	Misure preventive e protettive in dotazione dell'opera	Misure preventive e protettive ausiliarie
Accessi ai luoghi di lavoro		
Sicurezza dei luoghi di lavoro		Occhiali, visiere o schermi; Scarpe di sicurezza; Guanti; Maschera antipolvere, apparecchi filtranti o isolanti.
Impianti di alimentazione e di scarico	Prese elettriche a 220 V protette da differenziale magneto-termico	
Approvvigionamento e movimentazione materiali		
Approvvigionamento e movimentazione attrezzature		
Igiene sul lavoro	Saracinesche per l'intercettazione dell'acqua potabile	
Interferenze e protezione terzi		Segnaletica di sicurezza.

Tavole Allegate	
------------------------	--

Scheda II-1

Tipologia dei lavori	Codice scheda	01.01.10.02
Manutenzione		

Tipo di intervento	Rischi individuati
Sostituzione fusibili: Eseguire la sostituzione dei fusibili con altri dello stesso tipo. [quando occorre]	Elettrocuzione; Punture, tagli, abrasioni.

Informazioni per imprese esecutrici e lavoratori autonomi sulle caratteristiche tecniche dell'opera progettata e del luogo di lavoro

Punti critici	Misure preventive e protettive in dotazione dell'opera	Misure preventive e protettive ausiliarie
Accessi ai luoghi di lavoro		
Sicurezza dei luoghi di lavoro		Scarpe di sicurezza; Guanti.
Impianti di alimentazione e di scarico	Prese elettriche a 220 V protette da differenziale magneto-termico	
Approvvigionamento e movimentazione materiali		
Approvvigionamento e movimentazione attrezzature		
Igiene sul lavoro	Saracinesche per l'intercettazione dell'acqua potabile	
Interferenze e protezione terzi		Segnaletica di sicurezza.

Tavole Allegate	
------------------------	--

Scheda II-1

Tipologia dei lavori	Codice scheda	01.01.10.03
Manutenzione		

Tipo di intervento	Rischi individuati
Sostituzione quadro: Eseguire la sostituzione del quadro quando usurato o per un adeguamento alla normativa. [con cadenza ogni 20 anni]	Elettrocuzione; Punture, tagli, abrasioni.

Informazioni per imprese esecutrici e lavoratori autonomi sulle caratteristiche tecniche dell'opera progettata e del luogo di lavoro

Punti critici	Misure preventive e protettive in dotazione dell'opera	Misure preventive e protettive ausiliarie
Accessi ai luoghi di lavoro		
Sicurezza dei luoghi di lavoro		Scarpe di sicurezza; Guanti.
Impianti di alimentazione e di scarico	Prese elettriche a 220 V protette da differenziale magneto-termico	
Approvvigionamento e movimentazione materiali		
Approvvigionamento e movimentazione attrezzature		
Igiene sul lavoro	Saracinesche per l'intercettazione dell'acqua potabile	
Interferenze e protezione terzi		Segnaletica di sicurezza.

01.01.11 Relè a sonde

Accertano la reale temperatura dell'elemento da proteggere. Questo sistema di protezione è formato da: a) una o più sonde a termistori con coefficiente di temperatura positivo (PTC), la resistenza delle sonde (componenti statici) aumenta repentinamente quando la temperatura raggiunge una soglia definita Temperatura Nominale di Funzionamento (TNF); b) un dispositivo elettronico alimentato a corrente alternata o continua che misura le resistenze delle sonde a lui connesse; un circuito a soglia rileva il brusco aumento del valore della resistenza se si raggiunge la TNF e comanda il mutamento di stati dei contatti in uscita; scegliendo differenti tipi di sonde si può adoperare questo sistema di protezione sia per fornire un allarme senza arresto della macchina, sia per comandare l'arresto; le versioni di relè a sonde sono due: c) a riarmo automatico se la temperatura delle sonde arriva ad un valore inferiore alla TNF; d) a riarmo manuale locale o a distanza con interruttore di riarmo attivo fino a quando la temperatura rimane maggiore rispetto alla TNF.

Scheda II-1

Tipologia dei lavori	Codice scheda	01.01.11.01
Manutenzione		

Tipo di intervento	Rischi individuati
Sostituzione: Eseguire la sostituzione dei relè deteriorati quando necessario con altri dello stesso tipo e numero. [quando occorre]	Elettrocuzione; Punture, tagli, abrasioni.

Informazioni per imprese esecutrici e lavoratori autonomi sulle caratteristiche tecniche dell'opera progettata e del luogo di lavoro

Punti critici	Misure preventive e protettive in dotazione dell'opera	Misure preventive e protettive ausiliarie
Accessi ai luoghi di lavoro		
Sicurezza dei luoghi di lavoro		Scarpe di sicurezza; Guanti.
Impianti di alimentazione e di scarico	Prese elettriche a 220 V protette da differenziale magneto-termico	
Approvvigionamento e movimentazione materiali		
Approvvigionamento e movimentazione attrezzature		
Igiene sul lavoro	Saracinesche per l'intercettazione dell'acqua potabile	
Interferenze e protezione terzi		Segnaletica di sicurezza.

01.01.12 Relè termici

Sono i dispositivi più adoperati per la protezione dei motori contro i sovraccarichi deboli e prolungati. Possono essere utilizzati a corrente alternata e continua e possono essere: a) tripolari; b) compensati (non sensibili alle modificazioni della temperatura ambiente); c) sensibili ad una mancanza di fase, evitando la marcia del motore in monofase; d) a riarmo manuale o automatico; e) graduati in "Ampere motore": impostazione sul relè della corrente segnata sulla piastra segnaletica del motore.

Un relè termico tripolare è formato da tre lamine bimetalliche fatte da due metalli uniti da una laminazione e con coefficienti di dilatazione molto diversi. Ogni lamina è dotata di un avvolgimento riscaldante ed ogni avvolgimento è collegato in serie ad una fase del motore. La deformazione delle lamine è causata dal riscaldamento delle lamine a causa della corrente assorbita dal motore; a seconda dell'intensità della corrente la deformazione è più o meno accentuata.

Scheda II-1

Tipologia dei lavori	Codice scheda	01.01.12.01
Manutenzione		

Tipo di intervento	Rischi individuati
Sostituzione: Eseguire la sostituzione dei relè deteriorati quando necessario. [quando occorre]	Elettrocuzione; Punture, tagli, abrasioni.

Informazioni per imprese esecutrici e lavoratori autonomi sulle caratteristiche tecniche dell'opera progettata e del luogo di lavoro

Punti critici	Misure preventive e protettive in dotazione dell'opera	Misure preventive e protettive ausiliarie
Accessi ai luoghi di lavoro		
Sicurezza dei luoghi di lavoro		Scarpe di sicurezza; Guanti.
Impianti di alimentazione e di scarico	Prese elettriche a 220 V protette da differenziale magneto-termico	
Approvvigionamento e movimentazione materiali		
Approvvigionamento e movimentazione attrezzature		
Igiene sul lavoro	Saracinesche per l'intercettazione dell'acqua potabile	
Interferenze e protezione terzi		Segnaletica di sicurezza.

Tavole Allegate

01.01.13 Sezionatore

Il sezionatore è un apparecchio meccanico di connessione che risponde, in posizione di apertura, alle prescrizioni specificate per la funzione di sezionamento. È formato da un blocco tribolare o tetrapolare, da uno o due contatti ausiliari di preinterruzione e da un dispositivo di comando che determina l'apertura e la chiusura dei poli.

Scheda II-1

Tipologia dei lavori	Codice scheda
Manutenzione	01.01.13.01

Tipo di intervento	Rischi individuati
Sostituzioni: Sostituire, quando usurate o non più rispondenti alle norme, le parti dei sezionatori quali placchette, coperchi, telai porta frutti, apparecchi di protezione e di comando. [quando occorre]	Elettrocuzione; Punture, tagli, abrasioni.

Informazioni per imprese esecutrici e lavoratori autonomi sulle caratteristiche tecniche dell'opera progettata e del luogo di lavoro

Punti critici	Misure preventive e protettive in dotazione dell'opera	Misure preventive e protettive ausiliarie
Accessi ai luoghi di lavoro		
Sicurezza dei luoghi di lavoro		Scarpe di sicurezza; Guanti.
Impianti di alimentazione e di scarico	Prese elettriche a 220 V protette da differenziale magneto-termico	
Approvvigionamento e movimentazione materiali		
Approvvigionamento e movimentazione		

attrezzature		
Igiene sul lavoro	Saracinesche per l'intercettazione dell'acqua potabile	
Interferenze e protezione terzi		Segnaletica di sicurezza.

Tavole Allegate	
------------------------	--

01.01.14 Trasformatori in liquido isolante

Questo tipo di trasformatore consente di raggiungere le potenze e le tensioni maggiori; il liquido, favorendo la dispersione nell'ambiente del calore dovuto alle perdite negli avvolgimenti e nel nucleo, svolge anche una funzione di raffreddamento. Il liquido isolante più usato è l'olio minerale che ha una temperatura di infiammabilità di circa 150 °C e, quindi, il suo uso a volte è limitato per il timore di incendi anche se durante il funzionamento a pieno carico l'olio nei trasformatori raggiunge una temperatura massima compresa tra 90 °C e 100 °C. Possono essere realizzati i tipi di trasformatore di seguito descritti.

Trasformatori con conservatore di tipo tradizionale. Si installa, immediatamente sopra il cassone del trasformatore, un vaso di espansione di forma cilindrica (conservatore) che comunica attraverso un tubo con il trasformatore e l'atmosfera. Poiché il conservatore consente all'umidità dell'aria di mescolarsi con l'olio e di diminuirne le qualità dielettriche, l'aria deve entrare nel conservatore passando attraverso un filtro contenente una sostanza (silica-gel) che sia in grado di assorbire l'umidità. Questa sostanza va però sostituita prima che si saturi di umidità.

Trasformatori sigillati. Questi trasformatori hanno nella parte alta del cassone un cuscino d'aria secca o d'azoto che, comprimendosi o dilatandosi, assorbe le variazioni del livello dell'olio. Per questa funzione alcuni costruttori utilizzano il conservatore sigillato; in altri casi si è preferito riempire totalmente il cassone con olio ad una certa temperatura facendo affidamento sulle deformazioni della cassa che essendo di tipo ondulato rende la struttura elastica soprattutto nelle parti destinate allo scambio termico con l'ambiente.

Trasformatori a diaframma. Il conservatore ha nella parte superiore una pesante membrana deformabile che isola l'olio dall'atmosfera. La parte superiore del conservatore (dotata di filtro a silica-gel per evitare l'accumulo di condensa nella membrana) è in contatto con l'atmosfera e le variazioni di volume dell'olio sono assimilate dalle deformazioni della membrana.

Scheda II-1

Tipologia dei lavori	Codice scheda	01.01.14.01
Manutenzione		

Tipo di intervento	Rischi individuati
Sostituzione olio: Eseguire la sostituzione dell'olio di raffreddamento. [quando occorre]	Elettrocuzione; Punture, tagli, abrasioni; Getti, schizzi.

Informazioni per imprese esecutrici e lavoratori autonomi sulle caratteristiche tecniche dell'opera progettata e del luogo di lavoro

Punti critici	Misure preventive e protettive in dotazione dell'opera	Misure preventive e protettive ausiliarie
Accessi ai luoghi di lavoro		
Sicurezza dei luoghi di lavoro		Scarpe di sicurezza; Guanti.
Impianti di alimentazione e di scarico	Prese elettriche a 220 V protette da differenziale magneto-termico	
Approvvigionamento e movimentazione materiali		
Approvvigionamento e movimentazione attrezzature		
Igiene sul lavoro	Saracinesche per l'intercettazione dell'acqua potabile	
Interferenze e protezione terzi		Segnaletica di sicurezza.

Tavole Allegate	
------------------------	--

Scheda II-1

Tipologia dei lavori	Codice scheda	01.01.14.02
-----------------------------	----------------------	-------------

Manutenzione

Tipo di intervento	Rischi individuati
Sostituzione trasformatore: Sostituire il trasformatore quando usurato. [con cadenza ogni 30 anni]	Elettrocuzione; Punture, tagli, abrasioni.

Informazioni per imprese esecutrici e lavoratori autonomi sulle caratteristiche tecniche dell'opera progettata e del luogo di lavoro

Punti critici	Misure preventive e protettive in dotazione dell'opera	Misure preventive e protettive ausiliarie
Accessi ai luoghi di lavoro		
Sicurezza dei luoghi di lavoro		Scarpe di sicurezza; Guanti.
Impianti di alimentazione e di scarico	Prese elettriche a 220 V protette da differenziale magneto-termico	
Approvvigionamento e movimentazione materiali		
Approvvigionamento e movimentazione attrezzature		
Igiene sul lavoro	Saracinesche per l'intercettazione dell'acqua potabile	
Interferenze e protezione terzi		Segnaletica di sicurezza.

Tavole Allegate

01.01.15 Trasformatori a secco

Un trasformatore è definito a secco quando il circuito magnetico e gli avvolgimenti non sono immersi in un liquido isolante. Questi trasformatori si adoperano in alternativa a quelli immersi in un liquido isolante quando il rischio di incendio è elevato. I trasformatori a secco sono dei due tipi di seguito descritti.

Trasformatori a secco di tipo aperto. Gli avvolgimenti non sono inglobati in isolante solido. L'umidità e la polvere ne possono ridurre la tenuta dielettrica per cui è opportuno prendere idonee precauzioni. Durante il funzionamento il movimento ascensionale dell'aria calda all'interno delle colonne impedisce il deposito della polvere e l'assorbimento di umidità; quando però non è in funzione, con il raffreddamento degli avvolgimenti, i trasformatori aperti potrebbero avere dei problemi. Nuovi materiali isolanti ne hanno, tuttavia, aumentato la resistenza all'umidità anche se è buona norma riscaldare il trasformatore dopo una lunga sosta prima di riattivarlo.

Questi trasformatori sono isolati in classe H e ammettono, quindi, una sovratemperatura di 125 K.

Trasformatori a secco inglobati in resina. Questi trasformatori hanno le bobine, con le spire adeguatamente isolate, posizionate in uno stampo in cui viene fatta la colata a caldo sottovuoto della resina epossidica. Il trasformatore ha quindi a vista delle superfici cilindriche lisce e non gli avvolgimenti isolanti su cui si possono depositare polvere ed umidità. Questi trasformatori sono isolati in classe F e ammettono, quindi, una sovratemperatura di 100 K. Di solito l'avvolgimento di bassa tensione non è incapsulato perché non presenta problemi anche in caso di lunghe fermate.

Scheda II-1

Tipologia dei lavori	Codice scheda	01.01.15.01
Manutenzione		

Tipo di intervento	Rischi individuati
Sostituzione trasformatore: Sostituire il trasformatore quando usurato. [con cadenza ogni 30 anni]	Elettrocuzione; Punture, tagli, abrasioni.

Informazioni per imprese esecutrici e lavoratori autonomi sulle caratteristiche tecniche dell'opera progettata e del luogo di lavoro

Punti critici	Misure preventive e protettive in dotazione dell'opera	Misure preventive e protettive ausiliarie
Accessi ai luoghi di lavoro		
Sicurezza dei luoghi di lavoro		Scarpe di sicurezza; Guanti.
Impianti di alimentazione e di scarico	Prese elettriche a 220 V protette da differenziale magneto-termico	
Approvvigionamento e movimentazione materiali		
Approvvigionamento e movimentazione attrezzature		
Igiene sul lavoro	Saracinesche per l'intercettazione dell'acqua potabile	
Interferenze e protezione terzi		Segnaletica di sicurezza.

Tavole Allegate	
------------------------	--

02 STRUTTURE

02.01 SOLAI

02.01.01 Solai con travetti gettati in opera

Si tratta di solai misti realizzati in c.a. e laterizi speciali (pignatte, volterrane, tavelle), gettati in opera. Rispetto alle solette presentano caratteristiche maggiori di coibenza, di isolamento acustico e di leggerezza.

Scheda II-1

Tipologia dei lavori	Codice scheda	02.01.01.01

Tipo di intervento	Rischi individuati
Consolidamento solaio: Consolidamento del solaio in seguito ad eventi straordinari (dissesti, cedimenti) o a cambiamenti architettonici di destinazione o dei sovraccarichi. [quando occorre]	Caduta dall'alto; Caduta di materiale dall'alto o a livello; Punture, tagli, abrasioni; Scivolamenti, cadute a livello; Seppellimento, sprofondamento; Getti, schizzi; Inalazione polveri, fibre.

Informazioni per imprese esecutrici e lavoratori autonomi sulle caratteristiche tecniche dell'opera progettata e del luogo di lavoro

Punti critici	Misure preventive e protettive in dotazione dell'opera	Misure preventive e protettive ausiliarie
Accessi ai luoghi di lavoro		Ponteggi; Trabattelli.
Sicurezza dei luoghi di lavoro		Parapetti; Occhiali, visiere o schermi; Scarpe di sicurezza; Casco o elmetto; Guanti; Maschera antipolvere, apparecchi filtranti o isolanti.
Impianti di alimentazione e di scarico	Prese elettriche a 220 V protette da differenziale magneto-termico	Impianto elettrico di cantiere; Impianto di adduzione di acqua.
Approvvigionamento e movimentazione materiali		Zone stoccaggio materiali.
Approvvigionamento e movimentazione attrezzature		Deposito attrezzature.
Igiene sul lavoro	Saracinesche per l'intercettazione dell'acqua potabile	Gabinetti; Locali per lavarsi.
Interferenze e protezione terzi		Recinzioni di cantiere; Segnaletica di sicurezza.

Tavole Allegate	
------------------------	--

Scheda II-1

Tipologia dei lavori	Codice scheda	02.01.01.02
-----------------------------	----------------------	-------------

Tipo di intervento	Rischi individuati
Ripresa puntuale fessurazioni: Ripresa puntuale delle fessurazioni e rigonfiamenti localizzati nei rivestimenti. [quando occorre]	Caduta dall'alto; Caduta di materiale dall'alto o a livello; Punture, tagli, abrasioni; Scivolamenti, cadute a livello; Getti, schizzi; Inalazione polveri, fibre.

Informazioni per imprese esecutrici e lavoratori autonomi sulle caratteristiche tecniche dell'opera progettata e del luogo di lavoro

Punti critici	Misure preventive e protettive in dotazione dell'opera	Misure preventive e protettive ausiliarie
Accessi ai luoghi di lavoro		Ponteggi; Trabattelli.
Sicurezza dei luoghi di lavoro		Parapetti; Occhiali, visiere o schermi; Scarpe di sicurezza; Casco o elmetto; Guanti; Maschera antipolvere, apparecchi filtranti o isolanti.
Impianti di alimentazione e di scarico	Prese elettriche a 220 V protette da differenziale magneto-termico	Impianto elettrico di cantiere; Impianto di adduzione di acqua.
Approvvigionamento e movimentazione materiali		Zone stoccaggio materiali.
Approvvigionamento e movimentazione attrezzature		Deposito attrezzature.
Igiene sul lavoro	Saracinesche per l'intercettazione dell'acqua potabile	Gabinetti; Locali per lavarsi.
Interferenze e protezione terzi		Recinzioni di cantiere; Segnaletica di sicurezza.

Tavole Allegate

Scheda II-1

Tipologia dei lavori	Codice scheda	02.01.01.03
-----------------------------	----------------------	-------------

Tipo di intervento	Rischi individuati
Sostituzione della coibentazione: Sostituzione della coibentazione. [quando occorre]	Caduta dall'alto; Caduta di materiale dall'alto o a livello; Punture, tagli, abrasioni; Scivolamenti, cadute a livello; Seppellimento, sprofondamento; Getti, schizzi; Inalazione polveri, fibre.

Informazioni per imprese esecutrici e lavoratori autonomi sulle caratteristiche tecniche dell'opera progettata e del luogo di lavoro

Punti critici	Misure preventive e protettive in dotazione dell'opera	Misure preventive e protettive ausiliarie
Accessi ai luoghi di lavoro		Ponteggi; Trabattelli.
Sicurezza dei luoghi di lavoro		Parapetti; Occhiali, visiere o schermi; Scarpe di sicurezza; Casco o elmetto; Guanti; Maschera antipolvere, apparecchi filtranti o isolanti.
Impianti di alimentazione e di scarico	Prese elettriche a 220 V protette da differenziale magneto-termico	Impianto elettrico di cantiere; Impianto di adduzione di acqua.

Approvvigionamento e movimentazione materiali		Zone stoccaggio materiali.
Approvvigionamento e movimentazione attrezzature		Deposito attrezzature.
Igiene sul lavoro	Saracinesche per l'intercettazione dell'acqua potabile	Gabinetti; Locali per lavarsi.
Interferenze e protezione terzi		Recinzioni di cantiere; Segnaletica di sicurezza.

Tavole Allegate	
------------------------	--

02.02 RAMPA PER DISABILI

02.02.01 RAMPA PER DISABILI

Le rampe in acciaio possono essere realizzate con molteplici conformazioni strutturali impiegando profilati, sezioni scatolari, tubolari o profili piatti assemblati mediante saldature e/o collegamenti tramite chiodatura, bullonatura, ecc..

Scheda II-1

Tipologia dei lavori	Codice scheda	02.02.01.01
Manutenzione		

Tipo di intervento	Rischi individuati
Sostituzione degli elementi degradati: Sostituzione degli elementi usurati o rotti con altri analoghi. Sostituzione e verifica dei relativi ancoraggi. [quando occorre]	Caduta dall'alto; Caduta di materiale dall'alto o a livello; Elettrocuzione; Movimentazione manuale dei carichi; Punture, tagli, abrasioni; Scivolamenti, cadute a livello; Urti, colpi, impatti, compressioni; Inalazione polveri, fibre.

Informazioni per imprese esecutrici e lavoratori autonomi sulle caratteristiche tecniche dell'opera progettata e del luogo di lavoro

Punti critici	Misure preventive e protettive in dotazione dell'opera	Misure preventive e protettive ausiliarie
Accessi ai luoghi di lavoro		Ponteggi; Trabattelli; Ponti su cavalletti; Andatoie e passerelle.
Sicurezza dei luoghi di lavoro	Dispositivi di ancoraggio per sistemi anticaduta	Parapetti; Impianti di adduzione di energia di qualsiasi tipo; Cintura di sicurezza, imbracatura, cordini; Scarpe di sicurezza; Casco o elmetto; Guanti.
Impianti di alimentazione e di scarico	Prese elettriche a 220 V protette da differenziale magneto-termico	Impianto elettrico di cantiere; Impianto di adduzione di acqua.
Approvvigionamento e movimentazione materiali		Zone stoccaggio materiali.
Approvvigionamento e movimentazione attrezzature		Deposito attrezzature.
Igiene sul lavoro	Saracinesche per l'intercettazione dell'acqua potabile	Gabinetti; Locali per lavarsi.
Interferenze e protezione terzi		Recinzioni di cantiere; Segnaletica di sicurezza.

Tavole Allegate	
------------------------	--

Scheda II-3: Informazioni sulle misure preventive e protettive in dotazione dell'opera necessarie per pianificare la realizzazione in condizioni di sicurezza e modalità di utilizzo e di controllo dell'efficienza delle stesse

Codice scheda		Scheda II-3						
Interventi di manutenzione da effettuare	Periodicità interventi	Informazioni necessarie per pianificarne la realizzazione in sicurezza	Misure preventive e protettive in dotazione dell'opera previste	Verifiche e controlli da effettuare	Periodicità controlli	Modalità di utilizzo in condizioni di sicurezza	Rif. scheda II:	
1) Sostituzione delle prese.	1) a guasto	Da realizzarsi durante la fase di messa in opera di tutto l'impianto elettrico.	Prese elettriche a 220 V protette da differenziale magneto-termico	1) Verifica e stato di conservazione delle prese	1) 1 anni	Autorizzazione del responsabile dell'edificio. Utilizzare solo utensili elettrici portatili del tipo a doppio isolamento; evitare di lasciare cavi elettrici/prolunghe a terra sulle aree di transito o di passaggio.		
1) Sostituzione delle saracinesche.	1) a guasto	Da realizzarsi durante la fase di messa in opera di tutto l'impianto idraulico.	Saracinesche per l'intercettazione dell'acqua potabile	1) Verifica e stato di conservazione dell'impianto	1) 1 anni	Autorizzazione del responsabile dell'edificio		
1) Ripristino strati di protezione o sostituzione degli elementi danneggiati. 2) Ripristino serraggi bulloni e connessioni metalliche.	1) quando occorre 2) 2 anni	I dispositivi di ancoraggio devono essere montati contestualmente alla realizzazione delle parti strutturali dell'opera su cui sono previsti. Le misure di sicurezza adottate nei piani di sicurezza, per la realizzazione delle strutture, sono idonee per la posa dei dispositivi di ancoraggio.	Dispositivi di ancoraggio per sistemi anticaduta	1) Verifica dello stato di conservazione (ancoraggi strutturali).	1) 1 anni	L'utilizzo dei dispositivi di ancoraggio deve essere abbinato a un sistema anticaduta conforme alle norme tecniche armonizzate.		

ELENCO ALLEGATI

QUADRO RIEPILOGATIVO INERENTE GLI OBBLIGHI DI TRASMISSIONE

Il presente documento è composto da n. 26 pagine.

1. Il C.S.P. trasmette al Committente _____ il presente FO per la sua presa in considerazione.

Data _____

Firma del C.S.P. _____

2. Il committente, dopo aver preso in considerazione il fascicolo dell'opera, lo trasmette al C.S.E. al fine della sua modificazione in corso d'opera

Data _____

Firma del committente _____

3. Il C.S.E., dopo aver modificato il fascicolo dell'opera durante l'esecuzione, lo trasmette al Committente al fine della sua presa in considerazione all'atto di eventuali lavori successivi all'opera.

Data _____

Firma del C.S.E. _____

4. Il Committente per ricevimento del fascicolo dell'opera

Data _____

Firma del committente _____